



Заместитель Губернатора Нижегородской области

Адрес места нахождения: Кремль, корп. 1
г. Нижний Новгород, 603082
Почтовый адрес: Кремль, корп. 14
г. Нижний Новгород, 603082
тел. 419-57-55
e-mail: official@sag.kreml.nnov.ru

Главам местного самоуправления
муниципальных районов,
муниципальных и городских
округов Нижегородской области
(по списку)

№ _____

на № _____ от _____

О подготовке кадров для агропромышленного комплекса региона на базе ФГБОУ ВО "Нижегородская государственная сельскохозяйственная академия"

Реализация на территории Нижегородской области государственной программы Российской Федерации «Комплексное развитие сельских территорий», а также программы «Развитие агропромышленного комплекса Нижегородской области» требует создания в регионе особых условий, в том числе обеспечения отрасли кадрами высококвалифицированных молодых специалистов аграрного профиля. Наличие эффективно работающего аграрного вуза – центра подготовки кадров для современного высокотехнологичного производства и научного сопровождения производственных процессов – это одно из ключевых условий успешного развития агропромышленного комплекса Нижегородской области. Федеральное государственное бюджетное образовательное учреждение высшего образования «Нижегородская государственная сельскохозяйственная академия» (далее - Академия) ежегодно выпускает более 1000 квалифицированных специалистов по широкому спектру специальностей.

Академия ведет подготовку по образовательным программам высшего образования на базе среднего общего образования и приглашает выпускников общеобразовательных школ и выпускников профессиональных образовательных организаций муниципальных районов, муниципальных и городских округов Нижегородской области получить высшее образование на бюджетной основе:

- по программам бакалавриата:
 - 21.03.02 Землеустройство и кадастры (заочная форма обучения),
 - 35.03.01 Лесное дело (очная и заочная форма обучения),
 - 35.03.03 Агрохимия и агропочвоведение (очная и заочная форма обучения),
 - 35.03.04 Агрономия (очная и заочная форма обучения),
 - 35.03.07 Технология производства и переработки сельскохозяйственной продукции (очная и заочная форма обучения),
 - 35.03.06 Агроинженерия (очная и заочная форма обучения),

36.03.01 Ветеринарно-санитарная экспертиза (очная и заочная форма обучения),

35.03.08 Водные биоресурсы и аквакультура (очная и заочная форма обучения),

36.03.02 Зоотехния (очная и заочная форма обучения),

- по специальности:

36.05.01 Ветеринария (очная и заочная форма обучения).

На внебюджетной основе Академия реализует все вышеназванные программы, а также программы бакалавриата по направлениям подготовки:

38.03.01 Экономика (очная и очно-заочная форма обучения),

38.03.02 Менеджмент (очная и очно-заочная форма обучения),

38.03.07 Товароведение (очная и очно-заочная форма обучения);

и по специальности:

38.05.01 Экономическая безопасность (очная и заочная форма обучения).

В целях обеспечения отрасли агропромышленного комплекса региона квалифицированными кадрами прошу Вас оказать содействие в организации информационных мероприятий с выпускниками общеобразовательных организаций и профессиональных образовательных организаций муниципального района, муниципального (городского) округа по вопросам поступления на обучение по программам высшего образования аграрного профиля (образовательные программы бакалавриата и специалитета) в федеральное государственное бюджетное образовательное учреждение высшего образования «Нижегородская государственная сельскохозяйственная академия».

Приложение: информация для абитуриентов Академии на 1 л. в 1 экз.;
информационный буклет на 12 л. в 1 экз.

А.Г.Саносян

Информация для абитуриентов Академии

По окончании обучения в Академии выдается диплом государственного образца. При обучении по основным направлениям подготовки и специальностям юношам предоставляется отсрочка от армии. Возможно получение второго высшего образования одновременно с первым.

Прием поступающих на первый курс проводится по результатам вступительных испытаний в форме ЕГЭ. Лица, имеющие среднее профессиональное и высшее образование, имеют право поступать по результатам вступительных испытаний, проводимых Академией самостоятельно.

Обращаем Ваше внимание, что учебные корпуса и студенческие общежития Академии располагаются компактно и находятся на территории студенческого городка. Практические занятия проводятся на землях сельхозназначения, принадлежащих Академии; а также на площадях ведущих предприятий АПК Нижегородской области в рамках заключенных договоров по практической подготовке (520 организаций). Всем иногородним студентам предоставляется общежитие.

Подать документы и записаться на вступительные испытания можно на сайте академии <https://nnsaa.ru/priemnaya-kampaniya-2021-2022/> .

По всем возникающим вопросам просим обращаться в Приемную комиссию. E-mail: ngsha-pr@yandex.ru. Ответственный секретарь приемной комиссии - Блинова Светлана Юрьевна; телефон (831) 214-33-50. Заместитель ответственного секретаря - Кошелев Роман Валентинович, телефон +7 920 034 61 71.



Федеральное государственное бюджетное образовательное учреждение высшего образования

«Нижегородская государственная сельскохозяйственная академия»



-
- Агроинженерия
 - Агрономия
 - Агрехимия и агропочвоведение
 - Ветеринария
 - Ветеринарно-санитарная экспертиза
 - Водные биоресурсы и аквакультура
 - Землеустройство и кадастры
 - Зоотехния
 - Лесное дело
 - Технология производства и переработки с.-х. продукции
 - Экономическая безопасность
 - Экономика
 - Менеджмент
 - Товароведение
-

Нижегородская ГСХА — это продовольственная безопасность и качество жизни россиян

По окончании обучения выдается диплом государственного образца. При обучении по основным направлениям подготовки и специальностям юношам предоставляется отсрочка от армии. Возможно получение второго высшего образования одновременно с первым. Иногородним предоставляется общежитие.

Прием абитуриентов на первый курс проводится по результатам вступительных испытаний в форме ЕГЭ. Лица, имеющие среднее профессиональное и высшее образование, имеют право поступать по результатам вступительных испытаний, установленных академией самостоятельно.

Контактная информация

Приемная комиссия: +7 (831) 214-33-50, ngsha-pr@yandex.ru

Довузовская подготовка (подготовительные курсы): +7 (831) 214-33-49 (доб. 306, 383), abiturient@nnsaa.ru

Канцелярия: +{831) 214-33-48, ngsha-kancel-1@bk.ru



Лицензия № 1582 от 28.07.2015 г.
Аккредитация № 3338 от 28.02.2020 г.



Агрономический факультет

Образовательные программы, направления, специальности:

Землеустройство и кадастры (бакалавриат)

Вступительные испытания:

- математика профильного уровня;
- русский язык;
- по выбору — физика или ИКТ.

Направленность (профиль) программы: «Землеустройство».

Агрономия (бакалавриат)

Вступительные испытания:

- биология;
- русский язык;
- по выбору — математика профильного уровня, химия, ИКТ.

Направленность (профиль) подготовки: «Агрономия».

Агрономия (магистратура)

Направленность (профиль) программы: «Ресурсосберегающие технологии при возделывании сельскохозяйственных культур».

Сельское хозяйство (аспирантура)

Направленность (профиль) программы: «Общее земледелие, растениеводство».

Физиология и биохимия растений (аспирантура)

Направленность (профиль) программы: «Физиология и биохимия растений».

Телефон деканата: +7 (831) 214-33-49 (доб. 478)





Ветеринарный факультет

Образовательные программы, направления, специальности:

Ветеринарно-санитарная экспертиза (бакалавриат)

Вступительные испытания:

- биология;
- русский язык;
- по выбору — математика профильного уровня, химия.

Ветеринария (специалитет)

Вступительные испытания:

- биология;
- русский язык;
- по выбору — математика профильного уровня, химия.

Ветеринарно-санитарная экспертиза (магистратура)

Направленность (профиль) программы: «Ветеринарно-санитарный контроль безопасности продуктов животноводства».

Биологические науки (аспирантура)

Направленность (профиль) программ: «Физиология»; «Паразитология».

Ветеринария и зоотехния (аспирантура)

Направленность (профиль) программы: «Ветеринарная микробиология, вирусология, эпизоотология, микология с микотоксикологией и иммунология».

Телефон деканата: +7 (831) 214-33-49 (доб. 506)





Зооинженерный факультет

Образовательные программы, направления, специальности:

Водные ресурсы и аквакультура (бакалавриат)

Вступительные испытания:

- биология;
- русский язык;
- по выбору — математика профильного уровня, химия, ИКТ.

Направленность (профиль) программы: «Водные биоресурсы и аквакультура».

Зоотехния (бакалавриат)

Вступительные испытания:

- биология;
- русский язык;
- по выбору — математика профильного уровня, химия.

Направленность (профиль) подготовки: «Зоотехния».

Водные биоресурсы и аквакультура (магистратура)

Направленность (профиль) программы: «Водные биоресурсы и аквакультура».

Зоотехния (магистратура)

Направленность (профиль) программы: «Зоотехния».

Телефон деканата: 7 (831) 214-33-49 (доб. 305)





Инженерный факультет

Образовательные программы, направления, специальности:

Агроинженерия (бакалавриат)

Вступительные испытания:

- математика профильного уровня;
- русский язык;
- на выбор – физика, ИКТ.

Направленность (профили) подготовки: «Технические системы в агробизнесе», «Технический сервис в агропромышленном комплексе», «Электрооборудование и электротехнологии».

Агроинженерия (магистратура)

Направленность (профиль) программы: «Агроинженерия».

Технологии, средства механизации и энергетическое оборудование в сельском, лесном и рыбном хозяйстве (аспирантура)

Направленность (профиль) программ: «Технологии и средства механизации сельского хозяйства», «Технологии и средства технического обслуживания в сельском хозяйстве».

Телефон деканата: +7 (831) 214-33-49 (доб. 334)





Факультет лесного хозяйства

Образовательные программы, направления, специальности:

Лесное дело (бакалавриат)

Вступительные испытания:

- биология;
- русский язык;
- по выбору — математика профильного уровня, химия, география, ИКТ.

Лесное дело (магистратура)

Направленность (профиль) программы: «Лесные культуры, селекция, семеноводство».

Лесное хозяйство (аспирантура)

Направленность (профиль) программы: «Лесные культуры, селекция, семеноводство».

Телефон деканата: +7 (831) 214-33-49 (доб. 385).





Факультет перерабатывающих технологий

Образовательные программы, направления, специальности:

Технология производства и переработки сельскохозяйственной продукции (бакалавриат)

Вступительные испытания: биология; русский язык; по выбору — математика профильного уровня, химия, ИКТ.

Агроинженерия (бакалавриат)

Вступительные испытания: математика профильного уровня; русский язык; на выбор — физика, ИКТ.

Направленность (профиль) подготовки: «Технологическое оборудование для хранения и переработки сельскохозяйственной продукции».

Товароведение (бакалавриат)

Вступительные испытания: математика профильного уровня; русский язык; по выбору — обществознание, история, ИКТ.

Промышленная экология и биотехнологии (аспирантура)

Направленность (профиль) программы: «Технология мясных, молочных и рыбных продуктов и холодильных производств».

Промышленная экология и биотехнологии (аспирантура)

Направленность (профиль) программы: «Технология и товароведение пищевых продуктов и функционального и специализированного назначения и общественного питания».

Технологии, средства механизации и энергетическое оборудование в сельском, лесном и рыбном хозяйстве (аспирантура)

Направленность (профиль) программы: «Технологии и средства механизации сельского хозяйства».

Телефон деканата: +7 (831) 214-33-49 (доб. 512).





Факультет почвоведения, агрохимии и агроэкологии

Образовательные программы, направления, специальности:

Агрохимия и агропочвоведение (бакалавриат)

Вступительные испытания: биология; русский язык; по выбору — математика профильного уровня, химия, география, ИКТ.
Направленность (профиль) подготовки: «Агроэкология».

Агрохимия и агропочвоведение (бакалавриат)

Вступительные испытания: биология; русский язык; по выбору — математика профильного уровня, химия, география, ИКТ.
Направленность (профиль) подготовки: «Агрохимия и агропочвоведение».

Агрохимия и агропочвоведение (магистратура)

Направленность (профиль) программы: «Экологизация сельских территорий».

Направленность (профиль) программы: «Агроэкологическая и правовая оценка земель и проектирование агроландшафтов».

Биологические науки (аспирантура)

Направленность (профиль) программы: «Почвоведение».

Направленность (профиль) программы: «Экология».

Сельское хозяйство (аспирантура)

Направленность (профиль) программы: «Агрохимия».

Телефон деканата: +7 (831) 214-33-49 (доб. 364).





Экономический факультет

Образовательные программы, направления, специальности:

Экономика (бакалавриат)

Вступительные испытания:

- математика профильного уровня;
- русский язык;
- по выбору — обществознание, история, ИКТ.

Менеджмент (бакалавриат)

Вступительные испытания:

- математика профильного уровня;
- русский язык;
- по выбору — обществознание, история, ИКТ.

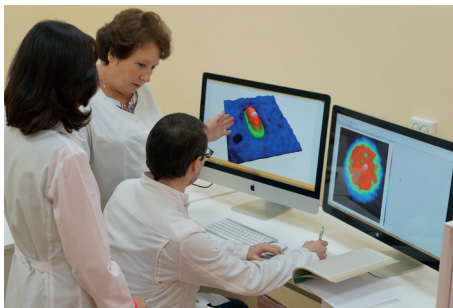
Экономическая безопасность (специалитет)

Вступительные испытания:

- математика профильного уровня;
- русский язык;
- по выбору — обществознание, история, ИКТ.

Телефон деканата: +7 (831) 214-33-49 (доб. 371)





Сердце и двери НГСХА распахнуты для тебя, абитуриент!

Достойная профессия: становясь профессионалами агропромышленного комплекса, выпускники НГСХА занимаются выращиванием, переработкой сельскохозяйственного сырья и производством качественных продуктов питания, тем самым обеспечивая здоровье и будущее нашей нации.

Профессиональная квалификация: НГСХА выпускает специалистов уже сейчас по ряду направлений, аналогов которым нет в регионе.

Гарантия трудоустройства: с дипломом Нижегородской ГСХА выпускники востребованы и находят себе достойную работу по профессии как в сельской местности, так и в городе.

Государственная поддержка: региональные власти оказывают поддержку студентам и выпускникам НГСХА! (Закон Нижегородской области от 26.12.2018 № 158-З «О мерах по развитию кадрового потенциала сельскохозяйственного производства Нижегородской области»)

Студентам НГСХА — ежемесячная аграрная стипендия в размере 4000 рублей (устанавливается после первой сессии и выплачивается успевающим студентам весь период обучения).

Выпускникам НГСХА (после трудоустройства в сельскохозяйственную организацию) — ежемесячная выплата в размере 8000 рублей в течение двух лет; пособие в размере 100 тысяч рублей в течении трех лет (предоставляются через год после трудоустройства) или 300 тысяч рублей единовременно на приобретение, строительство жилья, погашение кредитов на эти цели (предоставляются через год после трудоустройства).

Перспективная динамика карьеры: большинство руководителей и специалистов органов местного самоуправления области, крупных агрохолдингов, успешных сельских предпринимателей в Нижегородской области — выпускники НГСХА.

Комфортные условия обучения: Нижегородская ГСХА имеет компактную инфраструктуру: все учебные корпуса вуза, студенческие общежития, спорткомплекс сосредоточены в одном месте. Благодаря студенческим столовым все учащиеся обеспечены качественным и дешевым питанием. Всем нуждающимся в жилье студентам гарантированно предоставляются места в общежитиях.

Благоприятная среда: территория академии облагорожена руками студентов. Большинство деревьев на ней когда-то были выращены в учебных теплицах, а скверы в окрестностях главного корпуса спланированы на практических занятиях по ландшафтному дизайну.

